

*Citation:*

P. de Wolff, Levensbericht J. Tinbergen, in:  
Levensberichten en herdenkingen, 1994, Amsterdam, pp. 97-106

*Levensbericht door P. de Wolff*

## Jan Tinbergen

12 april 1903 – 9 juni 1994

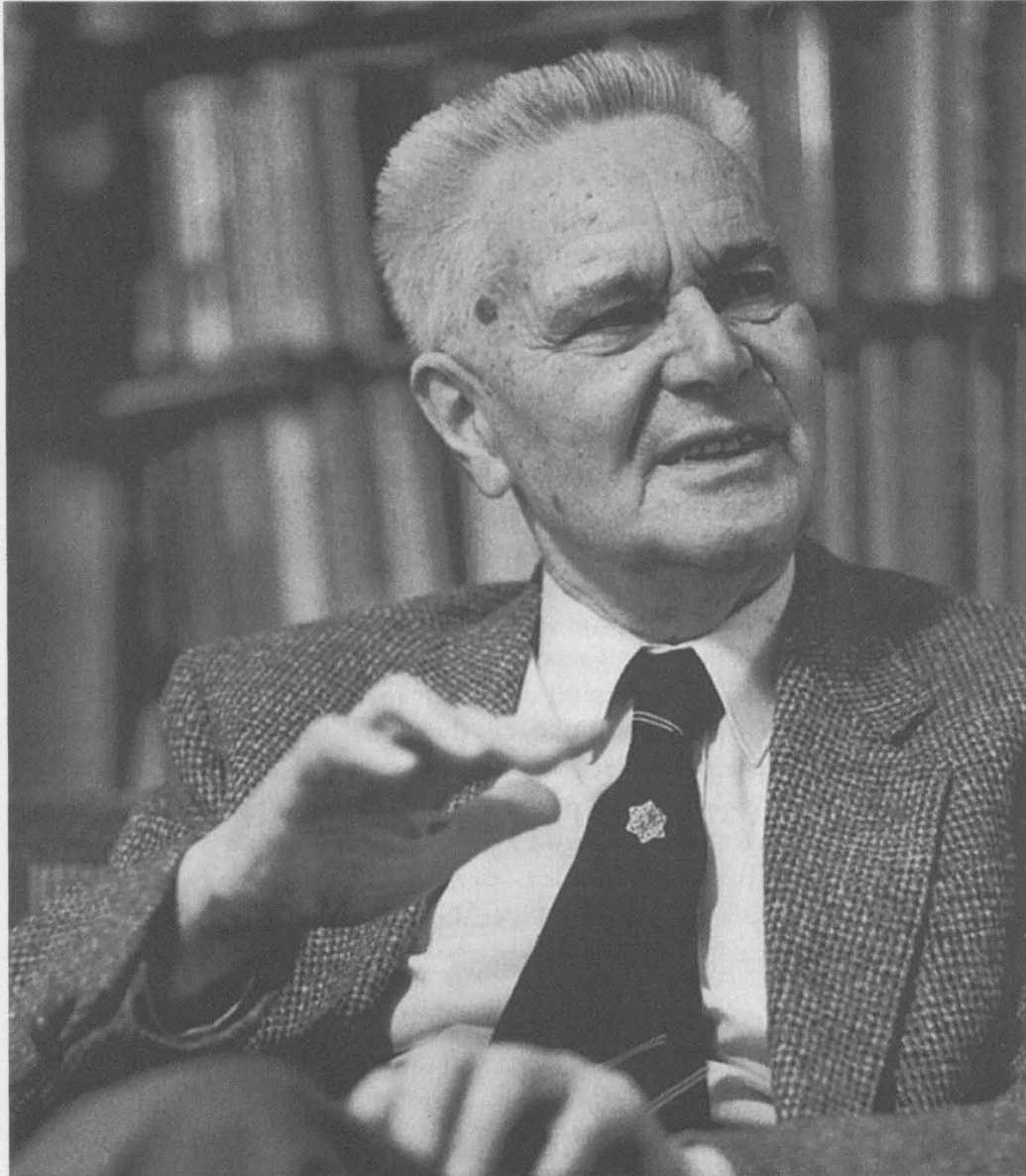


Foto Levien Willemse, Rotterdam

Jan Tinbergen

97

Jan Tinbergen werd op 12 april 1903 in Den Haag geboren als oudste zoon van dr. D.C. Tinbergen en Jeannette van Eek.

Na Jan volgden nog drie broers en een zuster, die allen evenals hij intellectueel zeer begaafd waren en met succes een academische opleiding hebben voltooid. De dochter werd lerares Duits. Een zoon werd ingenieur en was later directeur van het Haagse gasbedrijf. De beide andere broers waren bekwame veldbiologen en werden beiden hoogleraar in de zoölogie. De jongste, die aan de Rijksuniversiteit van Groningen was verbonden, is helaas vrij jong gestorven.

De oudste broer, Niko, die aanvankelijk in Leiden en later in Oxford werkzaam was, is in 1973 voor zijn baanbrekend werk in de dierpsychologie, te zamen met twee andere geleerden de Nobelprijs in de geneeskunde of fysiologie toegekend.

Tinbergen is in een milieu opgegroeid dat de wetenschappelijke belangstelling van de kinderen sterk heeft gestimuleerd. Vooral zijn vader heeft zijn belangstelling voor de wetenschap en ook voor de studie van vreemde talen in hoge mate bevorderd. In Den Haag volgde hij de middelbare school, waar hij ook zijn vrouw, Tine de Wit, heeft leren kennen, die hem tot haar dood, nu drie jaar geleden, steeds een grote steun en een sterke stimulans voor zijn wetenschappelijk werk is geweest. Daarna, van 1922 tot 1926 studeerde hij natuurkunde te Leiden, waar de befaamde fysicus Ehrenfest grote invloed op zijn wetenschappelijke denken heeft gehad. In 1929 is hij bij hem gepromoveerd op een proefschrift, getiteld *Minimumproblemen in de Natuurkunde en de Economie*, waarin hij o.a. liet zien dat de wiskundige formulering van economische problemen in vele gevallen tot vergelijkingen voert, die identiek zijn aan die welke natuurkundige processen beschrijven. Zo leiden bijvoorbeeld de condities voor een optimale voorraadproblematiek bij een prijs, die afhankelijk is van de afzet, tot een variatieprobleem dat identiek is aan een vraagstuk uit de mechanica.

Reeds tijdens zijn studie had hij gepubliceerd over het conjunctuurverloop en het werkloosheidsvraagstuk en daarbij gebruik gemaakt van mathematisch-statistische methoden. Deze artikelen en zijn dissertatie tonen aan dat zijn belangstelling al vroeg naar de economie was gegaan omdat hij het gevoel had op dat gebied een grotere bijdrage aan de vooruitgang te kunnen leveren. Zijn oeuvre, waaraan hij tot aan zijn dood op 9 juni van dit jaar onafgebroken heeft gewerkt, omvat ruim 900 boeken en tijdschriften, merendeels van wetenschappelijke aard, maar ook een aantal met een populair educatief karakter. Zij bewegen zich op vrijwel alle gebieden van de economie en kunnen in grote lijnen worden gegroepeerd in: economische dynamica en conjunctuur-bewegingen; theorie en modellen van de economische politiek; internationale economie en economische integratie; economische ontwikkeling; inkomensverdeling en voorts economische orde.

Het merendeel ervan is in vooraanstaande internationale tijdschriften gepubliceerd.

Op elk van de genoemde gebieden heeft hij, zoals hij op latere leeftijd ook in zijn memoires heeft gepubliceerd, steeds getracht zijn onderzoek te richten op onderwerpen, die voor de economische politiek van het desbetreffende moment relevant waren, die zoveel mogelijk kwantitatief en evenwichtig waren onderbouwd en waarbij hij steeds lering trachtte te trekken uit eerder opgedane ervaring.

Tinbergen heeft altijd een sterke sociale belangstelling gehad en vooral een grote betrokkenheid bij het lot van de minder bedeelden. Hij was al vroeg lid van de AJC en later van de SDAP. Zijn anti-militaristische instelling bracht hem ertoe vervangende dienstplicht aan te vragen. Zo heeft hij na zijn studie korte tijd bij de gevangenisadministratie te Rotterdam gewerkt, maar werd al spoedig overgeplaatst naar het Centraal Bureau voor de Statistiek.

Het is aan de toenmalige Directeur Generaal van de Statistiek, Methorst, te danken dat hij aan het eind van zijn diensttijd aan het bureau verbonden kon blijven. Hij heeft daar het eerste deel van zijn lange loopbaan doorgebracht en zich voornamelijk met conjunctuuronderzoek beziggehouden, aanvankelijk als medewerker en later als chef van de daartoe ingestelde afdeling.

Ook elders trok zijn talent al spoedig de aandacht. Van 1930 tot 1939 was hij als privaat-docent in de statistiek verbonden aan de Economische Faculteit van de Universiteit van Amsterdam. Aan de toenmalige Nederlandsche Handelshogeschool te Rotterdam komt de eer toe hem reeds in oktober 1933 definitief aan haar te binden met een buitengewoon hoogleraarschap in de statistiek en de hogere wiskunde.

Met zijn Noorse collega Ragnar Frisch behoorde hij tot de oprichters van het tijdschrift *Econometrica*, dat nog steeds een van de toonaangevende periodieken op het desbetreffende gebied is.

In de jaren op het CBS heeft hij aanvankelijk vrijwel alleen en later met enige medewerkers het maandblad *De Nederlandsche Conjunctuur* verzorgd. Hierin zijn de resultaten van verschillende econometrische onderzoeken gepubliceerd. Met enkele Amerikaanse voorgangers behoorde hij tot de pioniers, die economische studies baseerden op kwantitatief getoetste relaties. Een aantal daarvan heeft betrekking op Nederlandse agrarische markten, zoals: *Boterprijs, margarineprijs en boterverbruik* en de *Elasticiteit van de vraag naar rundvlees*. Hij besteedde daarin ook reeds aandacht aan de invloed van de prijzen van concurrerende goederen op de vraag naar een bepaald produkt. Ook de in de dertiger jaren actuele vraag in hoeverre conjunctuurbewegingen uit interne oorzaken verklaard konden worden had zijn grote belangstelling.

In navolging van Hanau's bekende varkenscyclus-model leidde dat o.a. tot een interessant dynamisch model voor de ontwikkeling van de wereldhandelsvloot.

Van fundamentele betekenis was zijn preadvies voor de jaarvergadering van 1936 van de Vereniging voor Staathuishoudkunde en Statistiek over de vraag 'Kan hier te lande, al dan niet na overheidsingrijpen, een verbetering van de binnenlandse conjunctuur optreden, ook zonder verbetering van onze exportpositie' Voor de beantwoording van deze vraag bouwde hij een model van de Nederlandse economie waarin de belangrijkste economische relaties, zoals de loon- en prijsvorming, de totstandkoming van het overig inkomen en de factoren die consumptie, investeringen, invoer en uitvoer bepalen, in wiskundige vorm werden beschreven. Voor elk daarvan werd nagegaan of het de feitelijke ontwikkeling in de periode 1923 tot en met 1935 op bevredigende wijze kon beschrijven. Verschillende coëfficiënten werden met behulp van de correlatietechniek geschat. Dit model was niet alleen wereldwijd de eerste in zijn soort, maar het werd ook gebruikt om de effectiviteit van verschillende maatregelen te vergelijken. Een zestal maatregelen werd onderzocht, waaronder een algemene loonsverlaging, een programma van openbare werken naar analogie van het Plan van de Arbeid, dat hij kort tevoren met de latere minister van economische zaken, Hein Vos, had opgesteld en een devaluatie. Deze laatste maatregel kwam onder de gegeven omstandigheden als het gunstigst uit de bus. Merkwaardigerwijze had de devaluatie plaats tussen het gereedkomen van het preadvies en de verdediging ervan in de vergadering.

Kort nadien werd Tinbergen door de Secretaris Generaal van de Volkenbond uitgenodigd naar Genève te komen. De bekende econoom Haberler had namelijk kort tevoren, eveneens op uitnodiging van de Volkenbond, in zijn boek *Prosperity and Depression* een systematisch overzicht gepubliceerd van de vele conjunctuurtheorieën, die in de loop der jaren waren verschenen en Tinbergen werd verzocht deze statistisch op hun juistheid te toetsen. Hij heeft zijn taak op een wel zeer originele wijze opgevat. Hij was er namelijk van overtuigd dat het niet erg zinvol was theorie na theorie te toetsen, maar dat de conjuncturele ontwikkeling in een bepaald land gedurende een bepaalde periode geanalyseerd diende te worden volgens de methode die ook bij het Nederlandse model was gebezigd.

Zijn Geneefse onderzoeken zijn in een tweetal publikaties neergelegd. In de eerste gaat hij uitvoerig in op de correlatietechniek, die bij zijn onderzoeken veelvuldig werd gebruikt. Daarna beschrijft hij de resultaten van zijn onderzoek ter verklaring van de ontwikkelingen van investeringen en woningbouw alsmede de vraag naar ruw ijzer in verschillende landen en perioden en geeft aan welke factoren zijns inziens voor het geconstateerde verloop verantwoordelijk waren. De tweede publikatie bevat zijn antwoord op de gestelde vraag, namelijk een model ter verklaring van de conjunctuurbewegingen in de VS in de jaren 1919 tot en met 1932. Qua opzet is het vergelijkbaar met het Nederlandse model, maar het is veel uitvoeriger omdat ook ruim aandacht werd geschonken aan de geld- en kapitaalmarkten en aan het verloop van de koersen van aandelen, die door hun

ineenstorting in 1929 een zo belangrijke aanleiding waren voor de daarop volgende wereldwijde depressie.

Het nogal onverwachte antwoord op de gestelde vraag was voor de Secretaris Generaal van de Volkenbond aanleiding de studies aan Keynes ter beoordeling toe te sturen en deze was uitermate kritisch. Zijn bezwaren kwamen er in hoofdzaak op neer dat de methode niets nieuws opleverde en dat de correlatiemethode onbetrouwbaar was omdat niet alle denkbare factoren in rekening gebracht konden worden. Hoewel Tinbergen al deze bezwaren op zijn zakelijke en heldere wijze weerlegde was Keynes niet overtuigd, maar tot slot concludeerde hij: 'No one could be more frank, more painstaking, more free from bias or parti pris than professor Tinbergen. Newton, Boyle and Locke all played with alchemy. So let him continue' en dat heeft Tinbergen ook gedaan.

Na zijn terugkeer op het CBS tot aan zijn vertrek aan het einde van de oorlog heeft hij nog verschillende belangrijke studies gepubliceerd. Onder meer een conjunctuurmodel voor het VK voor de periode 1870-1914, voorts een studie van de lange-termijn ontwikkeling, waarin hij een van de eersten was, die ook aan de technologische ontwikkeling speciaal aandacht schonk en een tweetal meer populaire geschriften, namelijk *De les van dertig jaar* en *Economische bewegingsleer*.

In de eerste analyseert hij de tussenoorlogse ontwikkeling, de gevolgen van de oorlog en van de vredesregelingen en verder wat er in de periode goed, maar voornamelijk ook fout was gegaan om te eindigen met een formulering van de voorwaarden waaraan zou moeten worden voldaan om na de oorlog tot een leefbare samenleving te geraken.

In de tweede beschrijft hij de verschillende bewegingstypen die de economie karakteriseren en behandelt hij de voornaamste verklaringsgronden.

De tweede periode in Tinbergens loopbaan begon onmiddellijk na het einde van de oorlog. Toen nam de reeds genoemde minister van Economische Zaken, Hein Vos, het initiatief tot het oprichten van het Centraal Planbureau en hij nodigde Tinbergen uit de leiding daarvan op zich te nemen. Deze heeft zich met enthousiasme aan zijn nieuwe taak gezet. In korte tijd wist hij een groep bekwame jonge economen om zich heen te verzamelen, die zonder uitzondering in latere jaren een belangrijke rol bij het hoger onderwijs of in het maatschappelijk leven hebben gespeeld.

Tot een geleide economie, die Vos voor ogen stond, is het, zoals bekend, niet gekomen en het bureau kreeg dan ook, zoals reeds uit de Memorie van Toelichting bij de instellingswet van 1947 blijkt, de taak, die het ook nu nog steeds vervult, namelijk een economisch adviesbureau voor de regering.

Reeds in het voorjaar van 1946 verschenen er drie nota's betreffende een nationaal welvaartsplan, die de situatie beschreven, waarin ons land zich toen bevond en een eerste poging bevatten de voorwaarden voor herstel aan te geven. In september 1946 verscheen het eerste Centraal Economisch Plan, namelijk voor 1947 met een raming van de voor dat jaar te verwachten ontwikkeling en tevens een raamplan voor de periode tot en met 1952. Zoals daarin werd meegedeeld, heeft de regering de er in opgenomen aanbevelingen als uitgangspunt voor haar beleid genomen. Mede door de steun van het kort nadien in werking getreden Marshall plan zijn de gestelde doeleinden in grote trekken gerealiseerd.

Het spreekt welhaast vanzelf dat de ramingen voor 1947 en latere jaren op een macro-economisch model gebaseerd zijn. Aanvankelijk was dat slechts een aangepaste versie van het model van 1936, maar het is de basis geweest voor de latere meer gecompliceerde modellen, waartoe Tinbergens medewerkers en opvolgers belangrijke bijdragen hebben geleverd. Maar ook in andere opzichten heeft hij zijn stempel op het bureau gedrukt. Zo schrijft Zalm, de huidige minister van Financiën, maar tot voor kort directeur van het planbureau, in een artikel in de ESB, te zamen met zijn medewerker Graafland: 'nog steeds zijn er duidelijke voetsporen van Tinbergen te herkennen in het werk van het CPB. Zijn criteria voor wetenschappelijk werk – zoals een minimum aan subjectiviteit en dogmatisme, zo dicht mogelijk bij de empirie blijven, beleidsgerichtheid – vormen een leidraad voor het werk van het Planbureau en de wijze waarop de modellen worden ontwikkeld.'

Ondanks het vele werk dat aan het directoraat verbonden was heeft Tinbergen in de ruim negen jaar waarin hij aan het bureau leiding gaf nog vele belangrijke studies verricht. Ik noem hier slechts zijn onderzoek naar de lange-termijn-elasticiteiten van de buitenlandse handel. In afwijking van zijn voorgangers op dit terrein, die de fluctuaties van in- en uitvoer onder meer trachtten te verklaren uit onvertraagde prijseffecten, was hij van mening dat aanpassingsproblemen geruime tijd zouden vergen en dat daardoor de lange-termijn-elasticiteiten hoger zouden zijn dan die voor de korte termijn. Een uitvoerig onderzoek met behulp van de methode van de verdeelde vertragingen bevestigden zijn vermoeden. Ook onderzocht hij de factoren die het verloop van de verschillende rentevoeten bepalen en bestudeerde hij de aanpassing van de factorprijzen in het handelsverkeer tussen vrijhandelszones. Eveneens was Tinbergen de econoom in de Delta-commissie en opsteller van de kosten-baten analyse, die aangaf wat de gemeenschap diende op te brengen om de door het plan beoogde veiligheid te kunnen realiseren.

In de planbureau-periode valt ook het baanbrekende werk op het gebied van de economische politiek. Het betreft een uitbreiding van de methode, die hij reeds in zijn preadvies van 1936 had toegepast, namelijk om een model niet te gebruiken voor het voorspellen van de toekomstige ontwikkeling, maar omgekeerd om na te

gaan met welke intensiteit de verschillende instrumenten dienen te worden ingezet om een gewenst resultaat te bereiken. Zijn *Economic Policy: Principles and Design*, waarin hij uitvoerig ingaat op de betrekkingen tussen instrumenten en doeleinden in verschillende situaties, is zijn meest geciteerde publikatie.

Gedurende de latere CPB-jaren nam zijn belangstelling voor de problematiek van de ontwikkelingslanden sterk toe. Toen hij tijdens een congresbezoek aan India in 1951, met eigen ogen had gezien hoe schrijnend de economische omstandigheden in dergelijke landen zijn en tevens tot de overtuiging was gekomen dat de meest urgente naoorlogse problemen van ons land waren overwonnen, besloot hij zich voortaan geheel aan deze problematiek te wijden.

In verband met een uitnodiging om gedurende een jaar een gasthoogleraarschap aan de Harvard-universiteit te vervullen legde hij in 1955 zijn directoraat neer en dit betekende tevens het begin van de derde periode van zijn carrière. Kort na zijn terugkeer in Nederland, in september 1957, bood de Handelshogeschool hem een ordinariaat in de ontwikkelingsprogrammering aan, een opdracht die in 1965 werd uitgebreid met de leer der centraal geleide economieën. Ook op dit nieuwe gebied wist hij spoedig internationale bekendheid te verwerven, zowel voor de verbeteringen die hij in de planningstechniek wist aan te brengen alsook door zijn advieswerkzaamheden.

Als verbeteringen noem ik de zogenaamde semi-input-output analyse, en de planning in fasen. De input-output analyse maakt het mogelijk vast te stellen in welke mate de produktie van de verschillende economische sectoren moet worden uitgebreid om, hetzij rechtstreeks, hetzij door onderlinge leveranties, de realisatie van een groot project, zoals de bouw van een stuwdam, te kunnen realiseren. Voor sectoren die uitsluitend binnenlands verhandelbare goederen voortbrengen is deze produktie-uitbreiding onontkoombaar. Voor internationaal verhandelbare goederen kan de stijging door invoer worden vervangen. Voor ontwikkelingslanden kan dat vaak voordelig zijn, vooral als de invoer uit export, door leningen of economische hulp gefinancierd kan worden. De genoemde analyse maakt het mogelijk de meest geschikte oplossing te bepalen.

De planning in fasen is een methode die ten doel heeft de complexiteit van het opstellen van een intern consistent ontwikkelingsbeleid hanteerbaar te maken door een opsplitsing in drie fasen. In de eerste fase wordt een macro-economisch model opgesteld voor een mogelijke ontwikkeling in grote lijnen. In de tweede fase worden deze resultaten gespecificeerd naar bedrijfstakken en in de derde fase worden de plannen per sector ingevuld met afzonderlijke projecten.

Vele regeringen heeft Tinbergen van advies gediend over de te volgen ontwikkelingspolitiek. Uit de veelheid noem ik slechts Egypte, Indonesië en Turkije. Veel heeft hij ook bijgedragen aan het werk van internationale organen, zoals de



OESO, de UNESCO en de Wereldbank. Dit werk culmineerde in het voorzitterschap van de Commissie voor Ontwikkelingsplanning van de VN in de jaren 1966-1974 ter voorbereiding van het tweede ontwikkelingsdecennium van 1971 tot 1980. Het vormde ook een afsluiting. Deels omdat Tinbergen in verband met zijn leeftijd zijn internationale activiteiten wilde beperken, maar toch ook door de teleurstellende ervaring dat één van de meest essentiële aanbevelingen van zijn commissie, te weten het jaarlijks beschikbaar stellen van 0,7% van het bruto nationaal produkt der rijke landen voor ontwikkelingshulp, door veel donorlanden, waaronder de grootste, werd afgewezen. Kort tevoren was Tinbergen met emeritaat gegaan. Het begin ervan viel samen met de officiële opening van de Erasmusuniversiteit. Koningin Juliana die de opening verrichtte heeft hem bij die gelegenheid voor zijn grote verdiensten persoonlijk met de hoogst zelden verleende Huisorde van Oranje-Nassau begiftigd.

In het begin van de vierde periode van zijn loopbaan heeft Tinbergen gedurende twee jaar een gasthoogleraarschap aan de Universiteit van Leiden vervuld en in die tijd en in de jaren daarna tot aan zijn dood heeft hij nog vele belangrijke studies verricht. In een aantal gevallen ging het om een vervolg op onderzoek dat hij reeds eerder had geëntameerd. Dit is onder andere het geval met zijn onderzoek van de inkomensverdeling. Dit onderwerp had altijd al zijn speciale belangstelling omdat hij wilde nagaan hoe de bestaande ongelijkheid, die hij onrechtvaardig vond, verkleind zou kunnen worden. Ook op dit terrein was zijn aanpak uniek. Waar in eerdere onderzoeken de verklaring van inkomensverschillen uitsluitend werd gezocht in verschillen in capaciteit van de aanbieders, meestal gemeten aan de duur van de opleiding, voerde hij in zijn modellen ook de vraag naar personen met verschillende capaciteiten in. Deze vraag wordt afgeleid uit een maatschappelijke produktiefunctie waarin de verschillende functieniveaus als variabelen fungeren. Uit zijn onderzoek volgt dat de gemiddelde inkomens per functie-niveau gelijk zullen zijn als de aantallen aanbieders per niveau zich verhouden als de elasticiteiten van de vraag naar personen van dat niveau.

Vrije toegang tot scholing en arbeidsmarkt voor een ieder die over de vereiste capaciteiten beschikt is een noodzakelijke voorwaarde om dit resultaat te bereiken. Maar de praktische toepassing wordt vooralsnog belemmerd door gebrek aan adequate statistische gegevens en ook door de race tussen scholing en techniek, die een voortdurende aanpassing zou vereisen.

Maar zoals Pen in het herdenkingsnummer van ESB heeft opgemerkt 'het doet niets af aan de grandioze visie: hoe het humanistische ideaal van scholing voor allen kan leiden tot inkomensegalisatie, waarbij het eindresultaat best een maatschappij kan zijn waarin de modale dokter en de modale treinconducteur per uur ongeveer evenveel verdienen'.

Het vraagstuk van de optimale inkomensverdeling speelt ook een rol bij het probleem van de optimale economische orde, dat Tinbergen ook al eerder had

beziggehouden en waaraan hij in onze afdeling in 1965 een boeiende voordracht heeft gewijd. Het gaat hierbij om de vraag welke instituten vereist zijn en over welke bevoegdheden zij dienen te beschikken om een zo hoog mogelijke en gelijkmatig verdeelde welvaart te bereiken. Hiertoe dient een maatschappelijke welvaartsfunctie ter beschikking te staan en Tinbergen gaat uitvoerig in op opstelling daarvan. Deze functie dient dan te worden gemaximaliseerd binnen het raam van de beschikbare resources aan natuurlijke hulpbronnen en menselijke capaciteiten. In een dergelijk systeem zouden de economische beslissingen van de verschillende actoren uit democratische overwegingen op een zo laag mogelijk niveau genomen kunnen worden, maar een aantal essentiële zaken zou aan een centraal bestuur gedelegeerd moeten worden.

Zijns inziens heeft de vraag, of een centraal geleid stelsel dan wel een vrije economie de voorkeur heeft, geen zin. Beide stelsels bevatten nuttige elementen, die in een optimaal stelsel gecombineerd dienen te worden. Hierop steunt ook zijn convergentietheorie, die stelde dat de systemen van Oost en West naar elkaar toe zouden groeien. Dat deze convergentie recentelijk op een zo chaotische en bedreigende wijze lijkt te verlopen heeft Tinbergen natuurlijk niet voorzien en dat heeft hem ook zeer verontrust.

Hij heeft zich ook afgevraagd hoe een optimaal regime op wereldschaal ingericht zou moeten worden. Zijn gedachten hierover zijn onder andere duidelijk uitgewerkt in het in 1987 verschenen *Warfare and Welfare*, dat hij samen met D. Fisher heeft geschreven en waarin aan het behoud van de wereldvrede een centrale plaats is ingeruimd. De schrijvers komen tot de conclusie dat er supranationale organen ingesteld zouden moeten worden, waarbij het International Monetary Fund en de Wereldbank omgevormd zouden moeten worden tot een wereld-Ministerie van Financiën en een wereld-Centrale Bank die verantwoordelijk zouden moeten zijn voor een wereldwijde monetaire politiek, voedselproductie en -verdeling, energievoorziening en milieu, gericht op een op een lange termijn leefbare aarde. Een van de meest urgente problemen hierbij is het opheffen van de Noord-Zuid- en de Oost-West-verschillen en de auteurs hebben schattingen gemaakt van de aanzienlijke transfers van de rijke naar de arme landen die daarvoor vereist zouden zijn.

Hoewel er reeds enkele stappen zijn gezet in de door de schrijvers bedoelde richting worden hun ideeën toch nog vaak als veel te wijds en utopisch afgedaan. De schrijvers gaan daar tegen in met de opmerking dat economen en politici dikwijls veel te beperkte korte-termijn oplossingen najagen en stellen: 'It is this state of affairs that creates the need for a small number of both professions – scientists and politicians – who dare to stick out their necks from 'an helicopter view' from which some inspiration may be gained for our common tasks: a view to guide socio-economic policies and cooperation between sovereign nations, to

guide political parties and to guide research needed to enable all concerned to do the best possible job'.

Tot het einde van zijn leven is Tinbergen actief gebleven. Zo was hij nog tot kort voor zijn dood voorzitter van een groep Nobelprijswinnaars, die zich inzette voor de bestrijding van de kinderarbeid.

Voor zijn werk zijn hem vele onderscheidingen ten deel gevallen. In 1946 werd hij lid van de Akademie. In 1954 verleende de Universiteit van Amsterdam hem zijn eerste eredoctoraat, hetgeen hij zeer gewaardeerd heeft. Nadien hebben 20 buitenlandse universiteiten dit voorbeeld gevolgd. Hij heeft de Premium Erasmianum ontvangen en de Huisorde van Oranje-Nassau is al genoemd. Een ander hoogtepunt was de Nobelprijs die hem in 1969, te zamen met zijn vriend Ragnar Frisch werd verleend. De Nederlandse regering heeft hem bij bevordering benoemd tot groot-officier in de Orde van Oranje-Nassau.

Het besluit van het bestuur van de Akademie om de zaal, waarin wij ons thans bevinden, te noemen naar de beide Nobelprijswinnaars Tinbergen, sluit hier op waardige wijze bij aan.

Ondanks al het eerbetoon is Tinbergen steeds de zelfde eenvoudige sober levende en hard werkende geleerde gebleven. Toch was hij niet aan zijn arbeid verslaafd. Niet alleen wist hij steeds tijd te vinden voor zijn gezin en zijn vele binnen- en buitenlandse promovendi, maar ook voor zijn vele vrienden en collegae en voor de velen, die op hem een beroep om steun deden.

Met hem is een heel bijzonder mens heengegaan en ik wil graag eindigen met de zin, die zijn kinderen op zijn sobere overlijdensaankondiging hebben geplaatst: 'Zijn inzet voor een betere wereld blijft voor ons een voorbeeld'.